



## Note de présentation brève et synthétique – BP 2022

### 1 – Éléments de contexte

#### Situation démographique

La population de Thil a fortement augmenté de 1968 à 2018 passant de 364 habitants à 1 081 habitants. Il est à noter qu'en 2008 il y avait le même nombre d'habitants qu'en 2018.

La population devrait être en forte augmentation d'ici au prochain recensement suite à la construction de nombreuses habitations sur la période 2014-2022.

En 2018, on comptait 385 ménages pour un nombre d'habitants par ménage de 2,8 (moyenne nationale : 2,3). Ce nombre important d'habitants par ménage est très lié à la typologie des habitations sur le village (maison ou grands appartements).

La population de Thil est plutôt moins âgée que dans les autres villes (3,5 points de moins pour les 75 ans et plus). La tranche 45 à 59 ans est la plus nombreuse.

Données 2018	Thil : nombre habitants	% de la population	Moyenne des villes
Moins de 15 ans	209	19,3 %	17,4 %
15 - 29 ans	173	16,0 %	13,2 %
30 - 44 ans	189	17,5 %	17,8 %
45 - 59 ans	280	25,9 %	21,9 %
60 - 74 ans	166	15,4 %	19,8 %
75 ans et plus	56	5,2 %	8,8 %

Il est intéressant de constater un poids important des 6-10 ans suite aux constructions de 2014 notamment. Le renouvellement de la classe d'âge sera assuré par les nouvelles constructions et les nouveaux enfants nés après l'arrivée des nouveaux habitants.



Données 2018	Personnes scolarisées	% de la population scolarisée	Moyenne des villes
2 - 5 ans	38	13,8 %	16,1 %
6 - 10 ans	87	31,5 %	29,5 %
11 - 14 ans	50	18,1 %	24,5 %
15 - 17 ans	49	17,8 %	18,1 %
18 - 24 ans	44	15,9 %	9,1 %
25 - 29 ans	4	1,4 %	0,7 %
30 ans et plus	4	1,4 %	2,0 %

### Eléments économiques

On compte 71 entreprises à Thil dont 22 commerces et services aux particuliers en 2019.

Par rapport aux autres villes en France, la commune se caractérise par un nombre importants de cadres (21 % contre 10 % en moyenne dans les villes) et de professions intermédiaires (28,5 % contre 23,4 %). Les ouvriers sont largement sous-représentés (8,6 % contre 25,7 %)

Les habitants de Thil déclarent des revenus annuels de 3 940 € / par mois pour un foyer fiscal moyen, soit 47 280 € par an et par foyer (36 740 € en France).

Ces données illustrent bien le niveau de vie plus important des thilois par rapport à d'autres territoires.

## 2. Priorités du budget

Des études et des chantiers ont été lancés devant permettre de :

- Revoir le PLU pour mieux prendre en compte notre volonté de développer la commune dans une certaine maîtrise, tout en préservant son côté village et en préservant les espaces naturels ;
- Reconfigurer les alentours du city stade par des espaces paysagers
- Installer de nouvelles structures dans le city stade pour répondre aux besoins de tous les thilois
- Réfléchir à l'école et son dimensionnement ; proposer de nouveaux jeux aux enfants et poursuivre sa rénovation



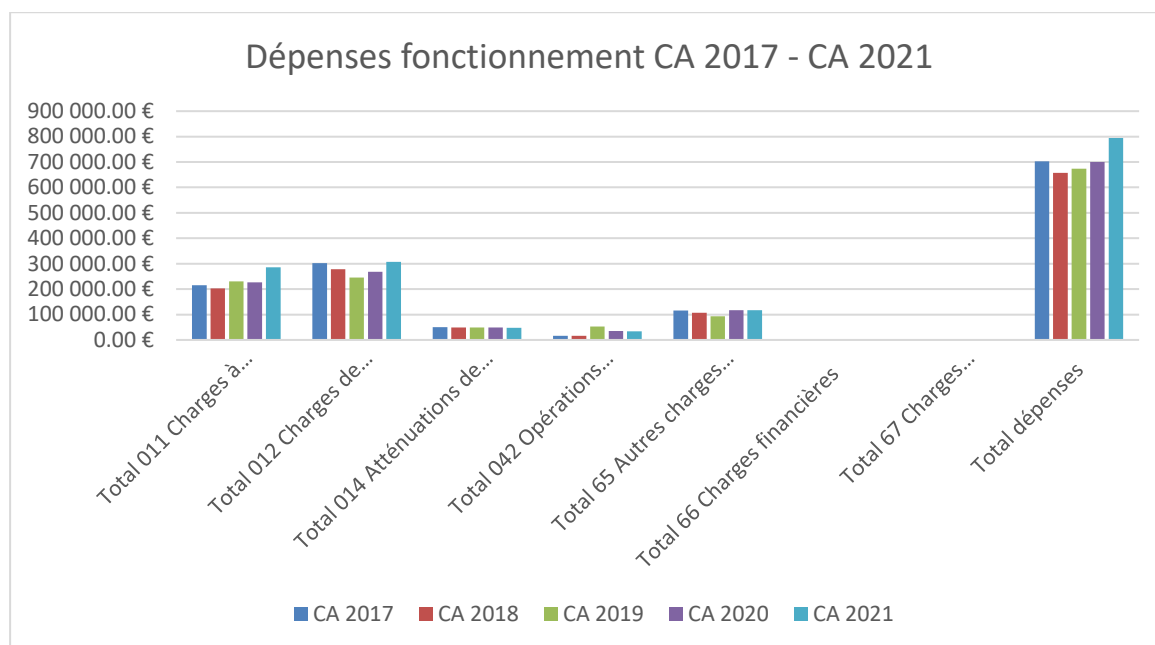
- Moderniser l'éclairage de la commune permettant de réaliser des économies d'énergie et de mettre le village dans le noir pour préserver et favoriser le développement de la faune et de la flore
- Rénover les routes suite à l'étude conduite par la CCMP sur l'état des routes dans les communes en lien avec les orientations du nouveau PLU en cours d'élaboration
- Poursuivre l'embellissement du village par de nouvelles plantations (arbres, plantes, fleurs) sur le quai des Amours et dans divers points du village
- Favoriser la construction de logements sociaux et l'implantation de nouveaux commerces

La vente du terrain près de l'église à la SEMCODA en 2023 devrait permettre de dégager des nouveaux moyens pour la commune pour poursuivre les travaux lancés et au-delà de cela, un nouveau commerce pourra bénéficier d'un local de qualité.

2022 sera encore une année de projets et nous espérons pouvoir les conduire avec les Thilois.

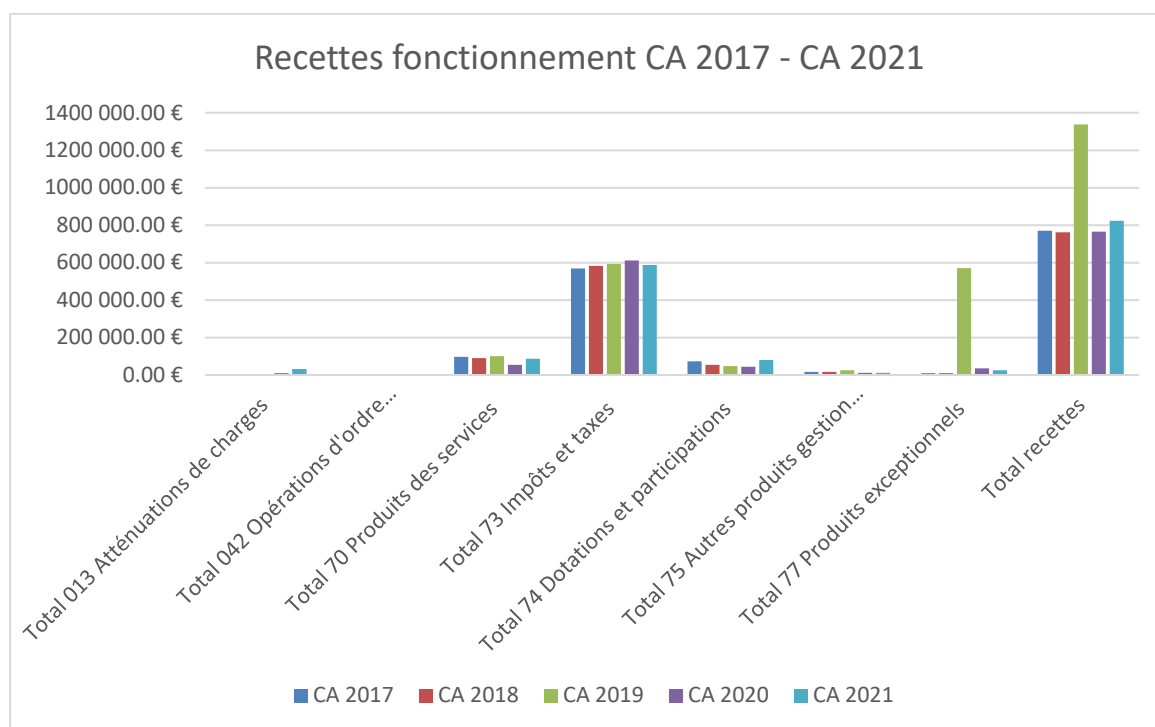
### 3. Ressources et charges

#### Fonctionnement



Des dépenses de fonctionnement en hausse en 2021 liées à l'abattage d'arbres morts ou malades non réalisé par le passé et des charges supplémentaires en ressources humaines liées à des remplacements suite à des arrêts maladie parfois longs.

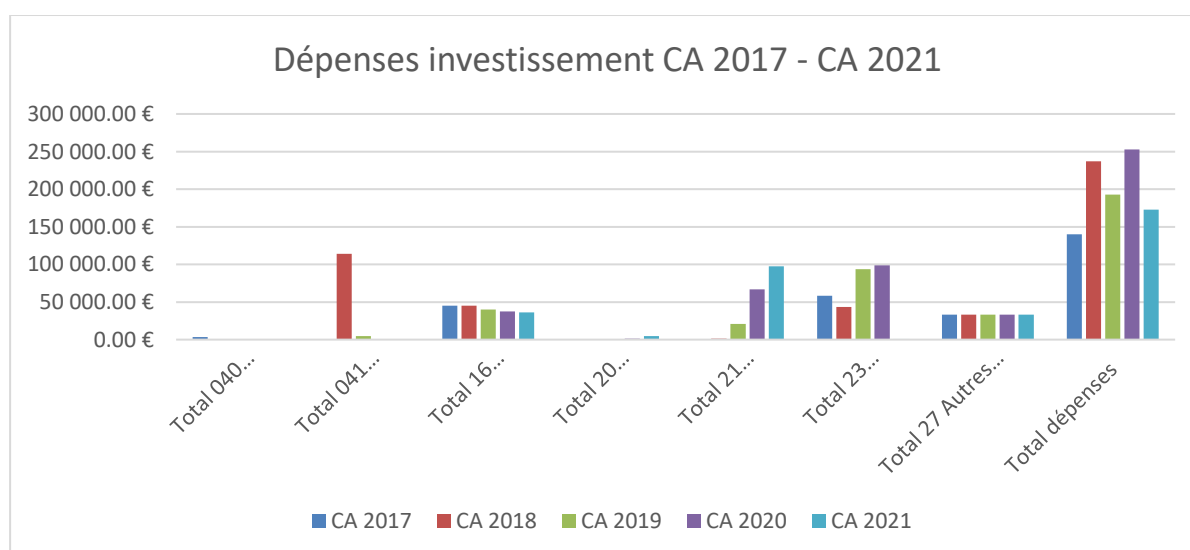
La nouvelle police municipale déployée sur Thil représente également un coût nouveau en 2021 mais qui a permis de vraies améliorations notamment pour le stationnement et la circulation.



Les recettes sont en légère hausse du fait du retour des enfants à l'école notamment qui a permis de rattraper encore partiellement le niveau de 2019 (cantine et périscolaire).

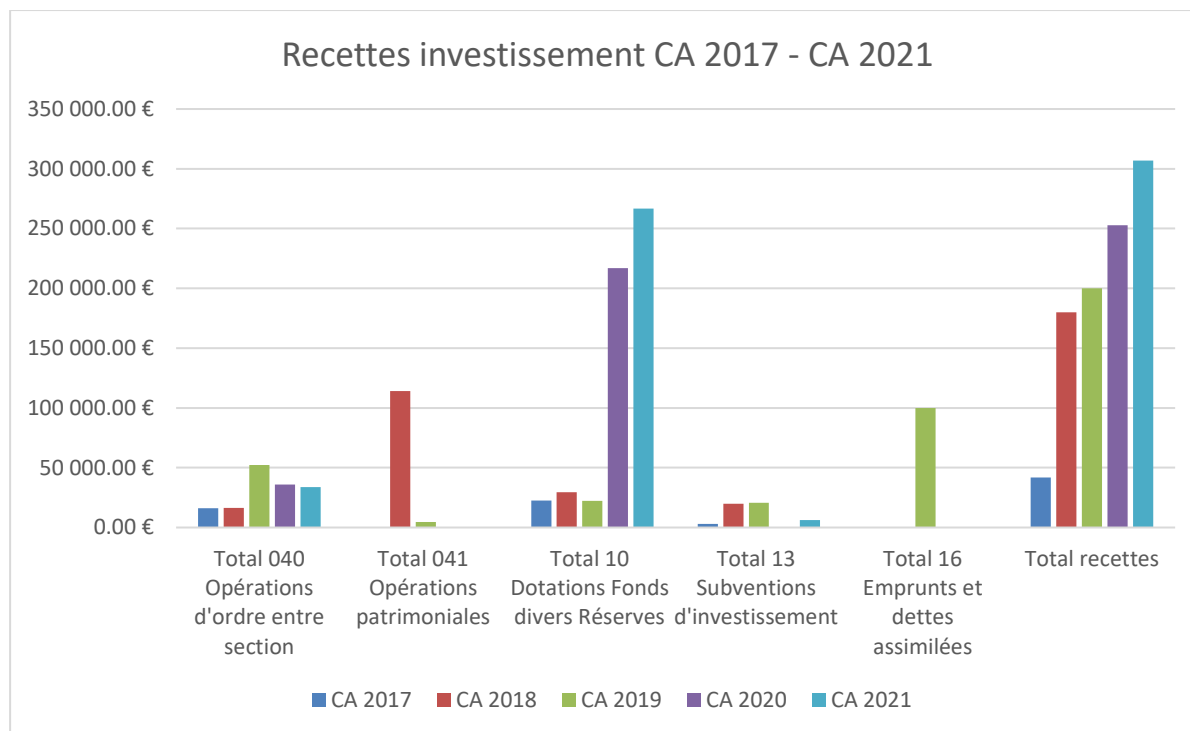
Les impôts et taxes baissent légèrement au profit des dotations qui augmentent du fait de la réforme de la taxe d'habitation tout en ne pénalisant pas à ce stade les recettes pour la commune.

### Investissement





Les dépenses d'investissement ont sensiblement baissé suite à des paiements décalés à 2022 du fait de travaux non achevés et engagés en 2021 (fenêtres et portes de l'école ; rue Neuve ; eaux pluviales ; ...).



Les recettes ont-elles augmentées du fait de la forte hausse de la taxe d'aménagement liée aux nouvelles constructions dans le village. Ces recettes plus les aides financières sollicitées permettront de poursuivre les investissements dans le village : voirie, city stade, parc et école.

#### 4. Proposition BP 2022 – fonctionnement et investissement

##### Fonctionnement

FONCTIONNEMENT	BP 2022
<b>DEPENSES</b>	
Total 011 Charges à caractère général	617 631,87 €
Total 012 Charges de personnel	309 700,00 €
Total 014 Atténuations de produits	50 000,00 €
Total 022 Dépenses imprévues Fonct	10 000,00 €
Total 023 Virement à la sect° d'investis.	346 579,87 €
Total 042 Opérations d'ordre entre section	33 787,26 €
Total 65 Autres charges gestion courante	228 250,00 €
Total 66 Charges financières	2 500,00 €
Total 67 Charges exceptionnelles	3 000,00 €
Total 68 Dotations aux provisions	500,00 €
<b>Total DEPENSES</b>	<b>1 601 949,00 €</b>



RECETTES	BP 2022
Total 002 Excédent antérieur reporté Fonc	857 549,00 €
Total 013 Atténuations de charges	1 000,00 €
Total 042 Opérations d'ordre entre section	380,00 €
Total 70 Produits des services	88 000,00 €
Total 73 Impôts et taxes	580 220,00 €
Total 74 Dotations et participations	60 800,00 €
Total 75 Autres produits gestion courante	12 500,00 €
Total 77 Produits exceptionnels	1 500,00 €
Total RECETTES	1 601 949,00 €

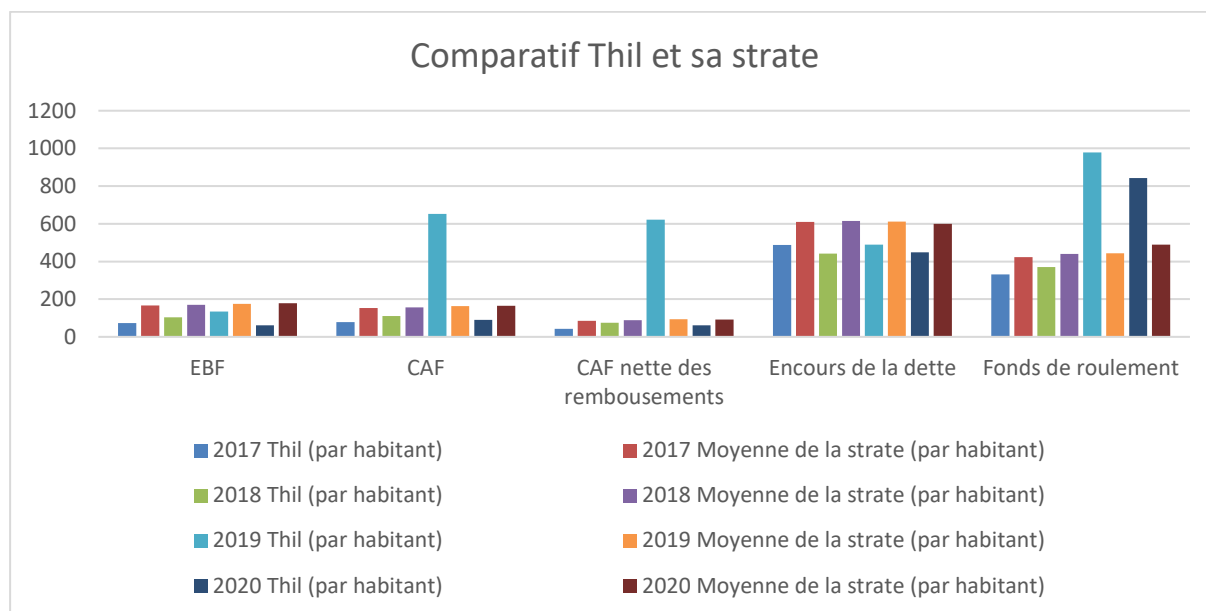
#### Investissement

INVESTISSEMENT	
DEPENSES	BP 2022
Total 001 Solde d'exécution d'inv. Reporté	34 173,69 €
Total 020 Dépenses imprévues Invest	5 000,00 €
Total 040 Opérations d'ordre entre section	380,00 €
Total 041 Opérations patrimoniales	0,00 €
Total 13 Subvention de fonctionnement	1 000,00 €
Total 16 Remboursement d'emprunts	38 360,00 €
Total 20 Immobilisations incorporelles	26 000,00 €
Total 204 Subventions d'équipement versées	500,00 €
Total 21 Immobilisations corporelles	437 000,00 €
Total 23 Immobilisations en cours	45 000,00 €
Total 27 Autres immos financières	35 000,00 €
Total DEPENSES	622 413,69 €
RECETTES	BP 2022
Total 021 Virement de la section de fonct.	346 579,87 €
Total 040 Opérations d'ordre entre section	34 787,26 €
Total 10 Dotations Fonds divers Réserves	184 546,56 €
Total 13 Subventions d'investissement	56 500,00 €
Total 16 Emprunts et dettes assimilées	0,00 €
204 Subventions équipements versées	0,00 €
Total 21 Immobilisations corporelles	0,00 €
Total RECETTES	622 413,69 €



## 5. Niveau d'épargne

Comparatif situation de Thil par rapport aux autres communes de sa strate



EBF : Marge dégagée annuellement par la commune dans le cadre de son fonctionnement

CAF : Marge de la commune pour financer ses investissements (EBF – charges fi)

CAF nette : Autofinancement réel (CAF – remboursement du capital)

Les éléments ci-dessus permettent de situer la commune de Thil par rapport aux autres communes de sa strate (communes de 500 à 2 000 habitants).

Ce qu'il est important de noter :

- Une faible capacité de la commune structurelle à dégager du fonctionnement pour ses projets d'investissement (près de 50 % plus faible que la moyenne de sa strate) ;
- Un encours de dette plus faible que la moyenne de la strate qui montre une situation favorable de la commune. Il faut être vigilant sur cet élément car cela cache un sous-investissement de la commune depuis plusieurs années ;
- Le fonds de roulement est très bon suite au legs reçu en 2019 et une capacité d'autofinancement très élevée qui permet de nouveaux investissements mais qui cache la faible capacité en dehors de cette situation exceptionnelle

On peut noter également que les dépenses de personnel sont plutôt plus faibles (233 € par habitant contre 275 € pour la strate) que la moyenne de la strate en cohérence avec la faible CAF de la commune.



## 6. Niveau d'endettement

Le tableau ci-dessous retrace l'état de la dette communale et les échéances jusqu'en 2060.

	Capital restant dû	Amortissement	Intérêts	Annuité
2022	176 626,48	30 026,34	2 115,10	32 141,44
2023	146 600,14	30 051,29	1 835,59	31 886,88
2024	116 548,85	30 076,56	1 550,30	31 626,86
2025	93 479,99	23 094,44	1 266,81	24 361,25
2026	91 407,97	2 097,92	1 142,60	3 240,52
... 2060	3 200,28	3 200,28	40,24	3 240,52

A compter de 2026, la commune ne sera quasi plus endettée laissant entrevoir une nouvelle capacité d'emprunt sous réserve de maintenir un fonctionnement positif pour rembourser les intérêts des emprunts souscrits.

A ce stade, la commune n'envisage pas d'emprunter à nouveau au vu de ses réserves qui serviront à conduire les différents projets.

La commune a toujours deux terrains portés par l'EPF pour lesquels il est nécessaire d'avoir une visibilité rapide ce qui devrait être le cas sur l'année 2022 et devrait permettre de projeter sereinement le budget de la commune et sa capacité à agir.

## 7. Taux d'imposition

2020				2021			
Taxe d'Habitation	TFPB commune	TFPB Département	TFPNB	Taxe d'habitation	TFPB commune	TFPB département	TFPNB
13,68 %	13,33 %		58,13 %	/	13,33 %	13,97 %	58,13 %

Il est proposé de maintenir ces taux en 2022. Une réflexion est lancée sur le paiement de la taxe foncière dès la première année et d'arrêter l'exonération pendant 2 ans qui n'est plus un facteur d'attractivité de la commune et qui réduit les recettes alors que des dépenses nouvelles arrivent avec les nouveaux habitants.





## 8. RH

La commune compte à ce jour 12 agents en activité dont 10 titulaires en exercice.

4 sont à temps complet (la secrétaire générale, la secrétaire polyvalente et les deux agents techniques), tous les autres agents sont à temps partiel. L'école à elle seule mobilise 8 agents dont 2 ATSEM pour les deux classes de maternelle. Le coût du personnel s'établit à 190 000 €, équivalent au montant de 2020 hors cotisation.